

Tohle je malá rychlá kuchařka, jak co nejlépe a také nejrychle exportovat z InDesignu tisková data pro architektonické plachty. Součástí souboru je stránka o nastavení barev v InDesignu a Photoshopu a také informace, jak rychle zjistíte rozlišení obrázku v InDesignu. Jsou to základy, ale můžou se vám hodit a dodat trochu klidu při dokončování práce.

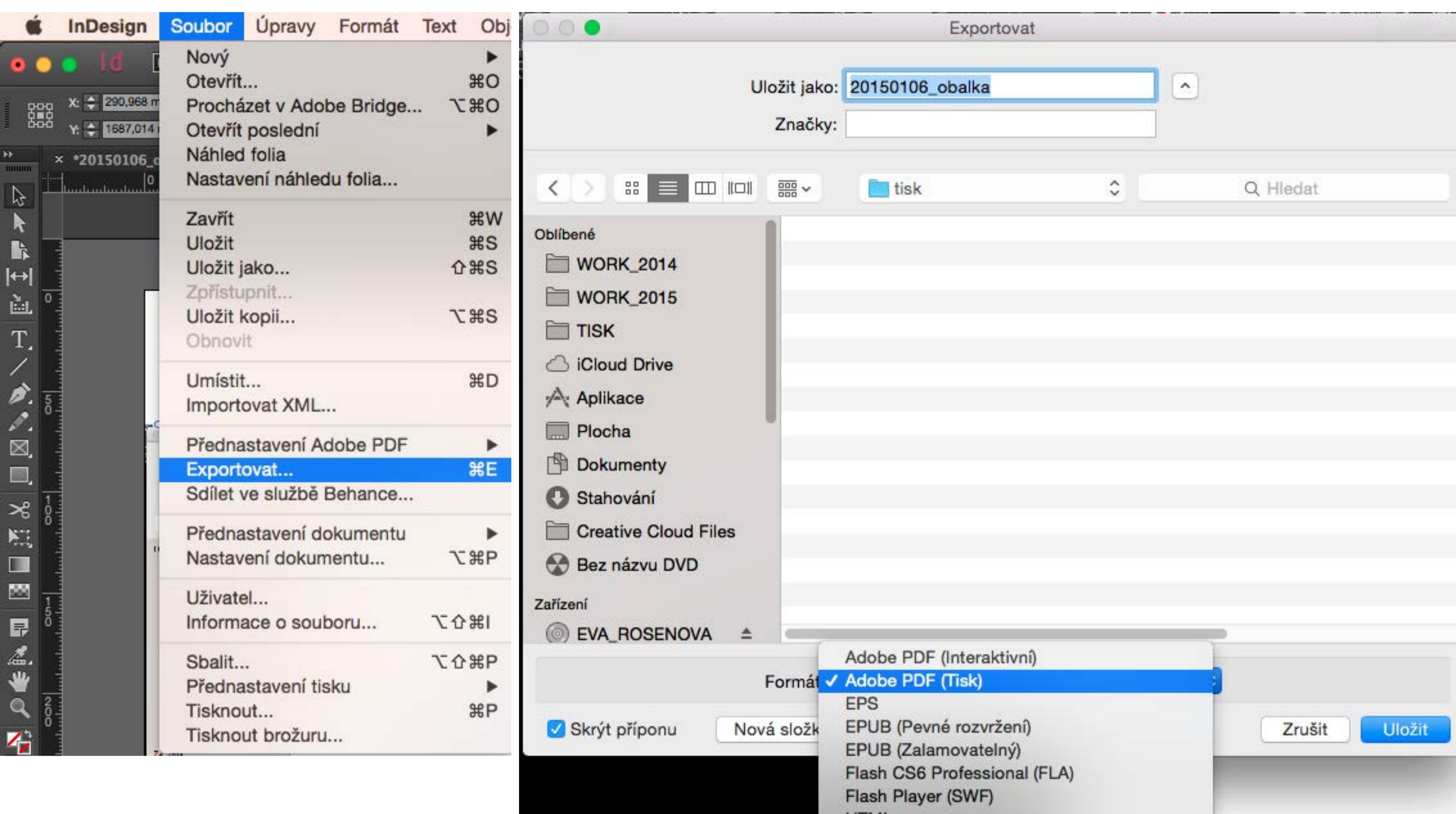
Jakékoli složitější dotazy směřujte na můj telefon 775 328 248. Pro tisk jsem dostupný celou neděli a pondělí 17. a 18. 1. v podstatě nonstop.

Pavel Kulišťák, Dobrovského 8, Praha 7  
voala@voala.cz

VOALA.CZ

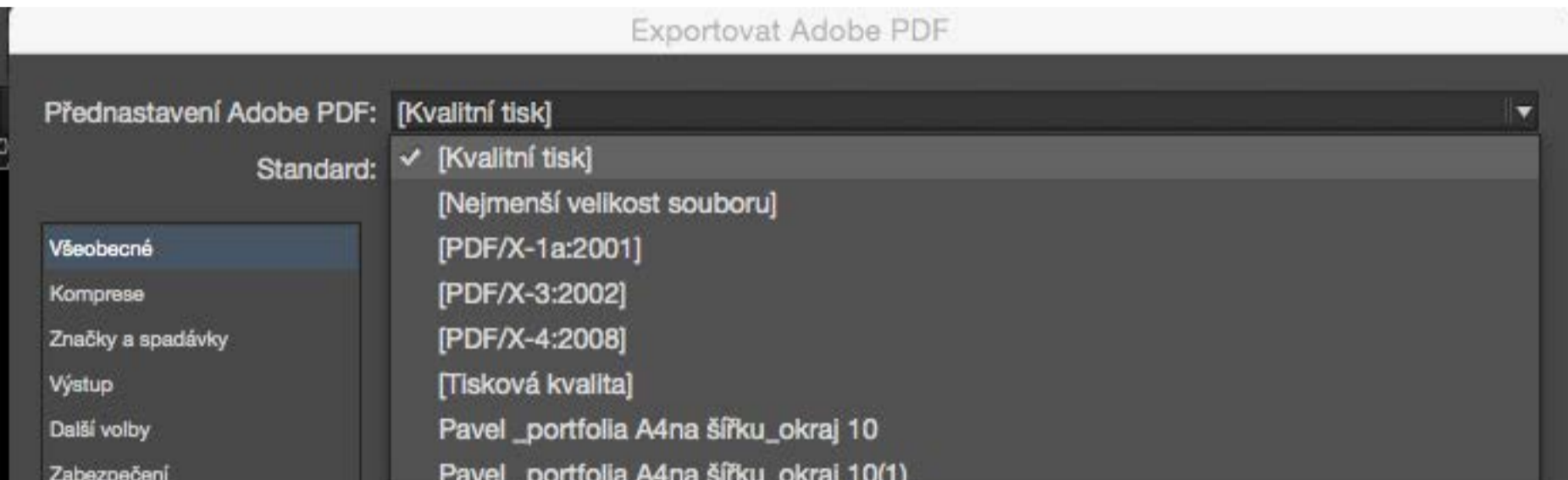
## Export z InDesignu: krok 1

Nejprve je potřeba zvolit **Adobe PDF (Tisk)**. Default je bohužel „interaktivní“, takže zde řada lidí dělá chybu.



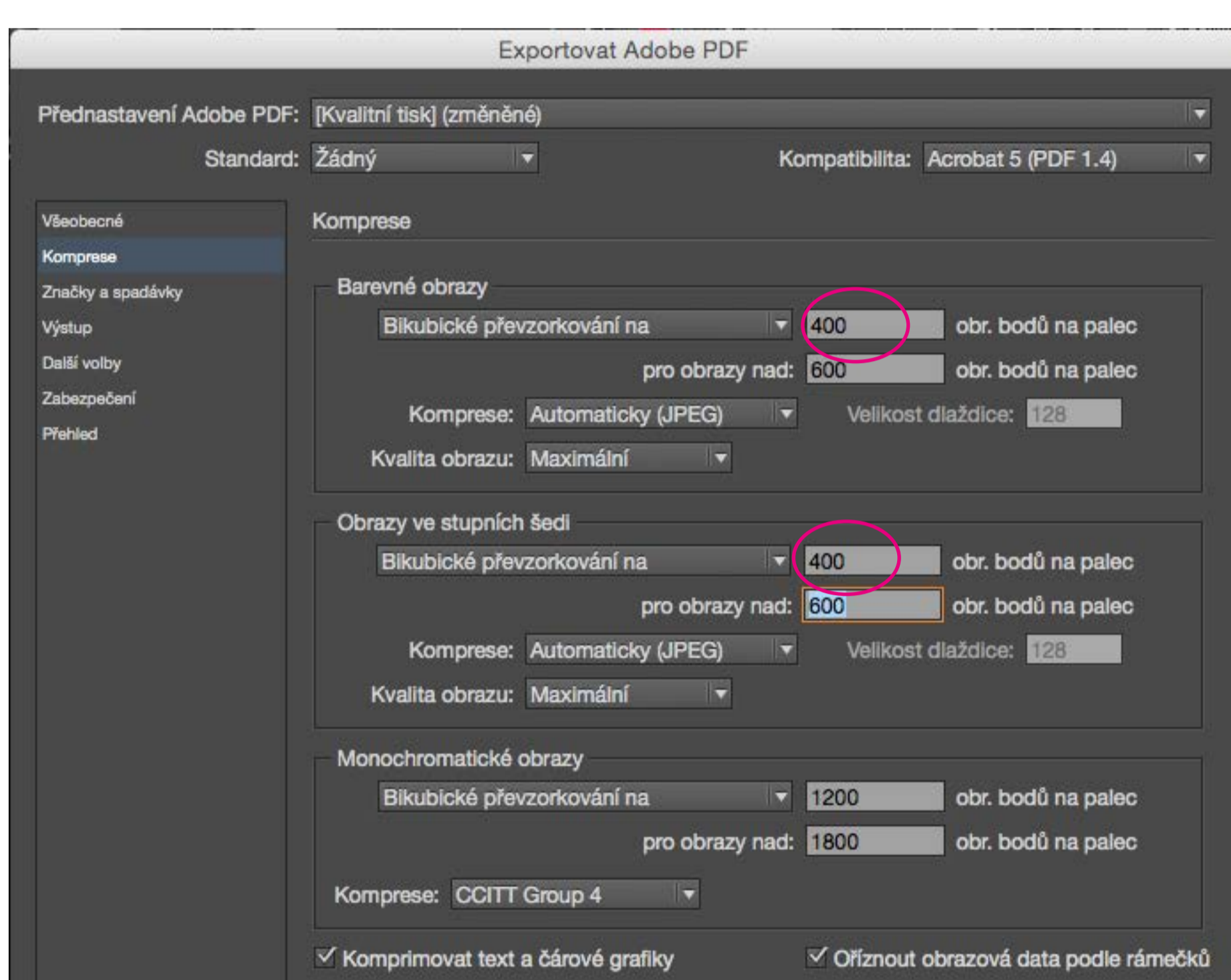
## Export z InDesignu: krok 2

Vyberte nastavení předpřipravené od výrobce, v tomto případě „Kvalitní tisk“/ „Print (nikoli „Press““).



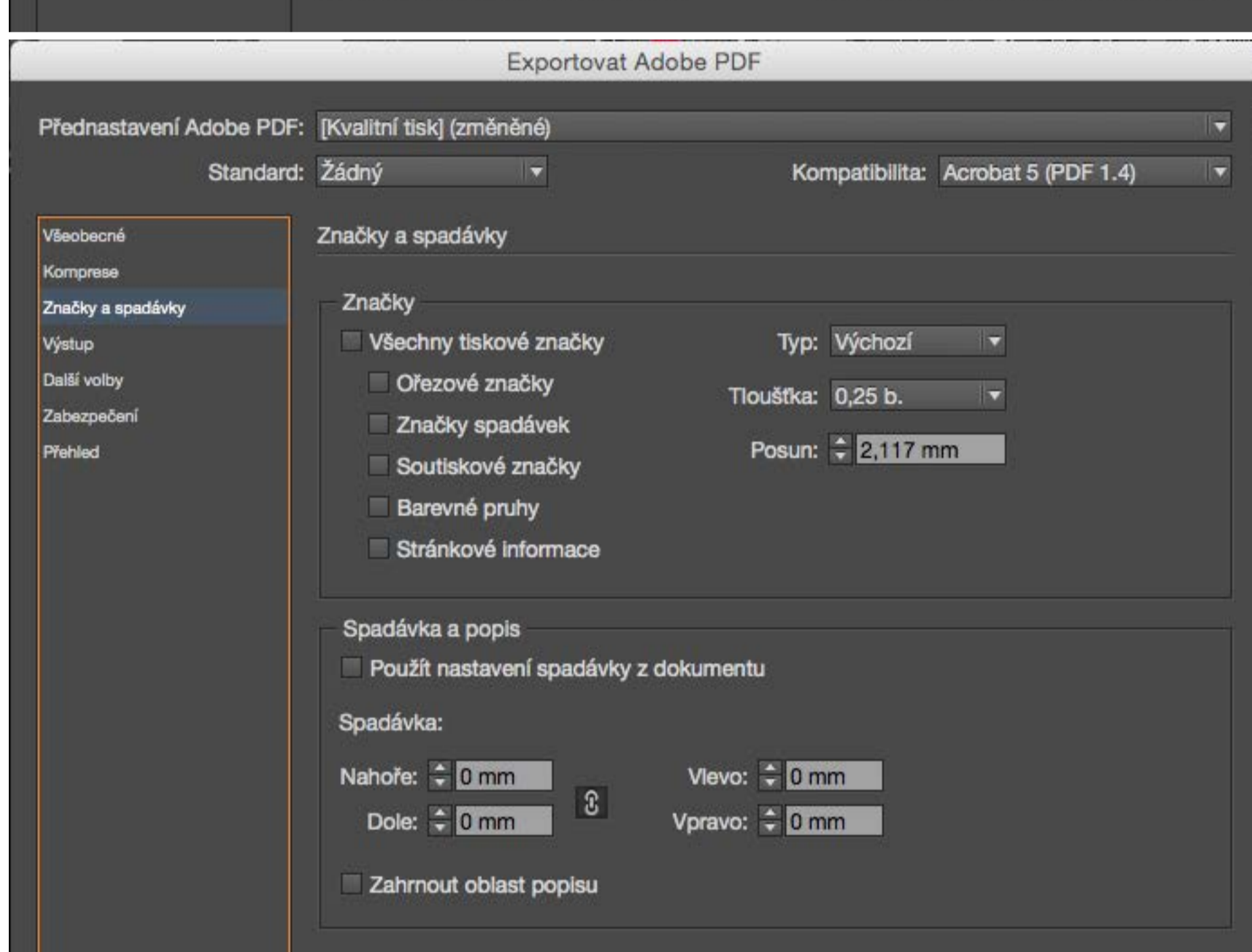
## Export z InDesignu: krok 3

Komprese: ideální nastavení je někde mezi 150-400 dpi. Já mám raději více, neváhejte tedy nastavit 400 dpi, a to jak na barevné, tak černobílé tisky. Ostatní je již přednastavené tak, jak vidíte.



## Export z InDesignu: krok 4

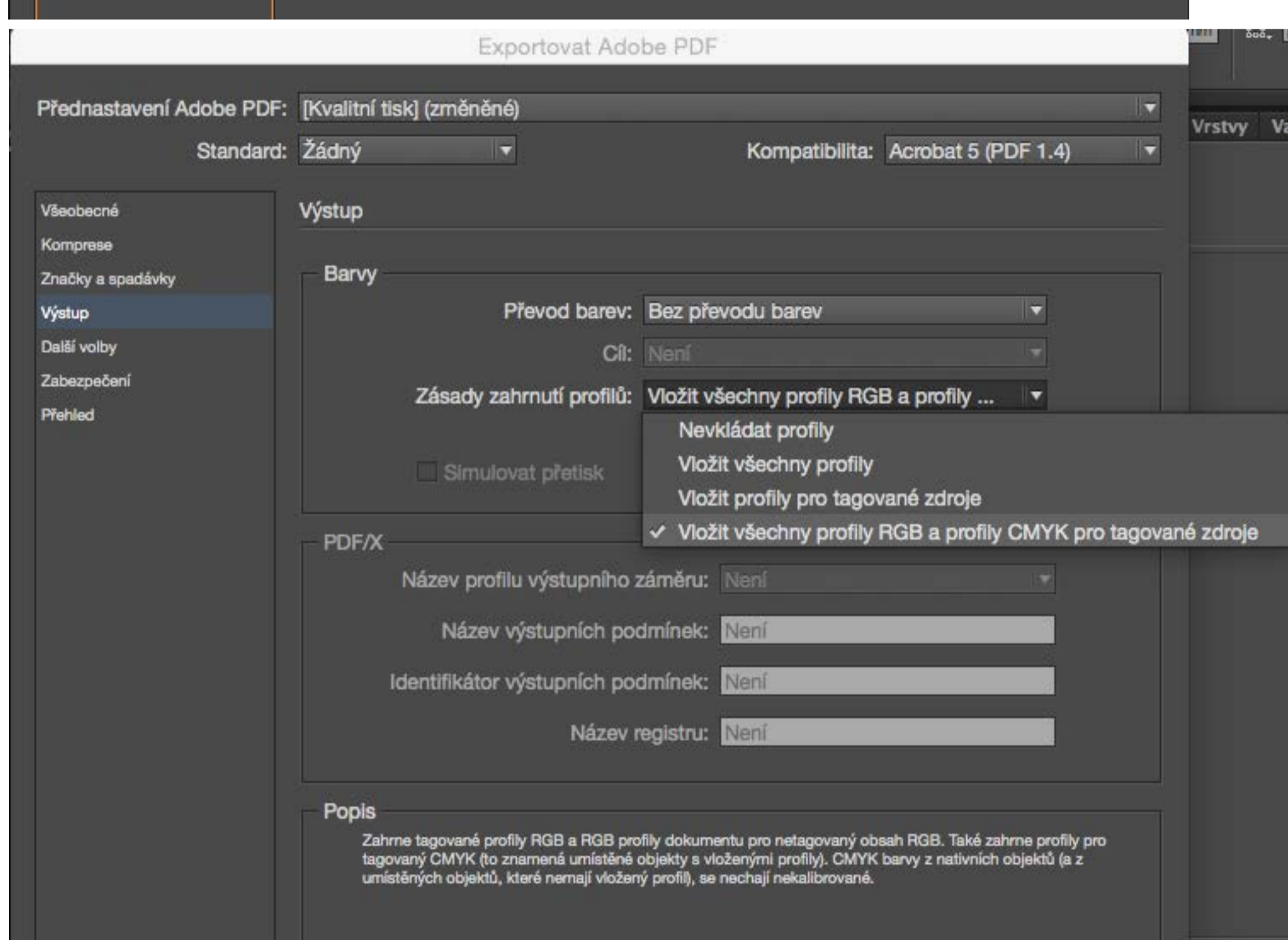
Značky a spadávky: zde nic nenastavujeme, stačí přesný formát plachty.



## Export z InDesignu: krok 5

Výstup: obecně pro architektky doporučuji pracovat se všemi daty v barevném prostoru sRGB. (Proč, to je na delší vysvětlování.)

Nastavte si vložit všechny profily, ať jsou jakékoliv, a neměnit barvy. Bude to již přednastaveno, ale pro jistotu zkontrolujte.

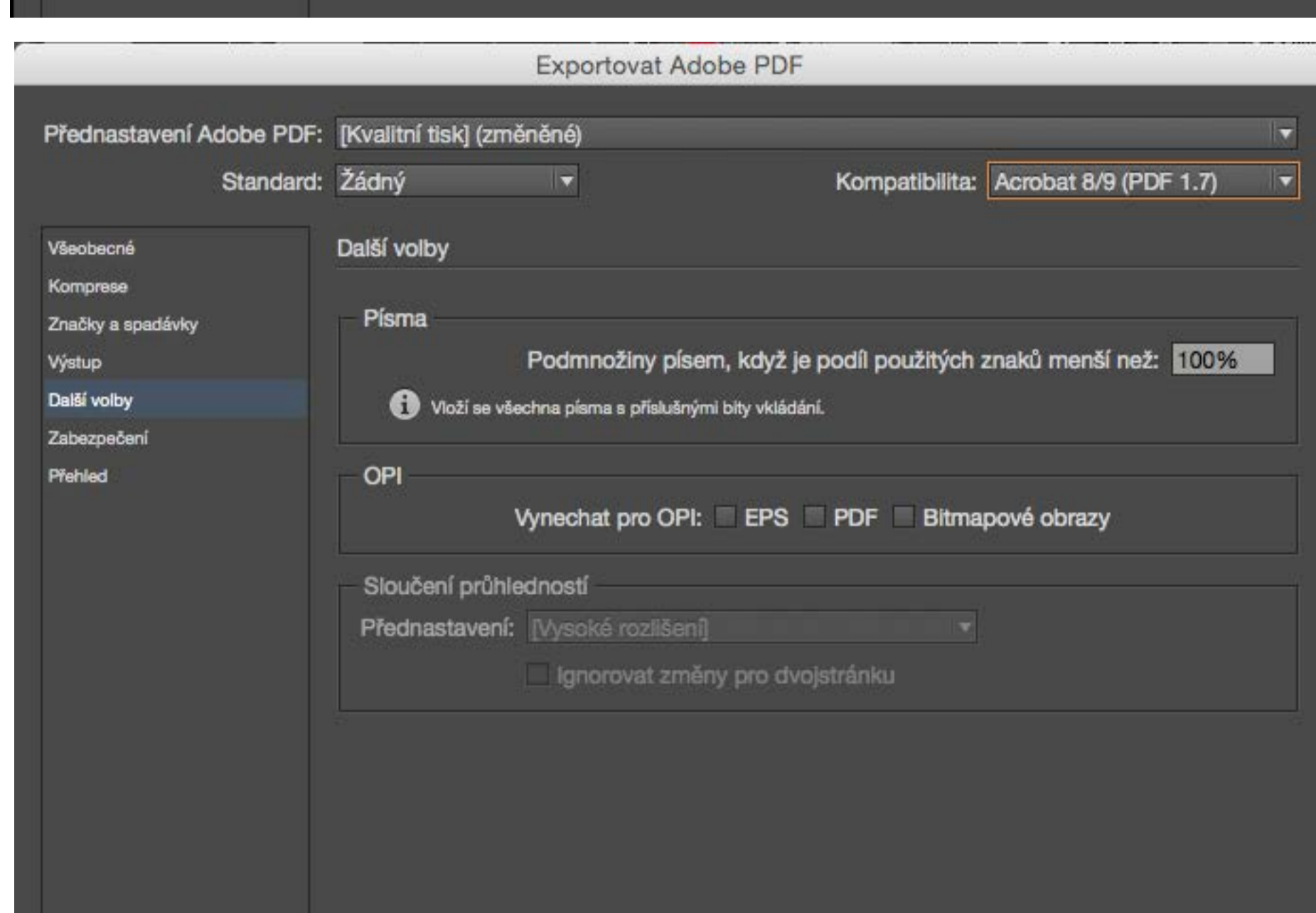
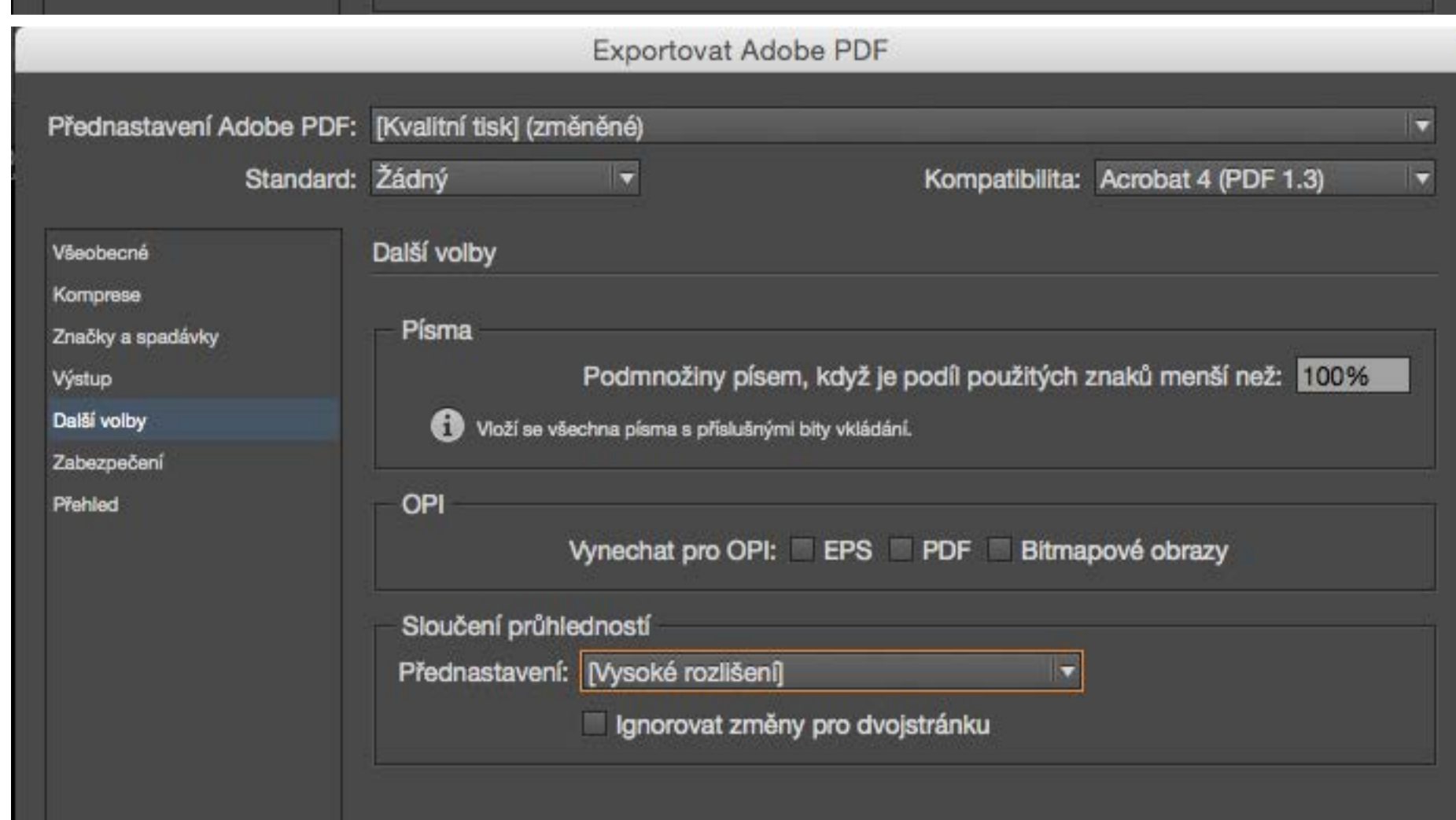


## Export z InDesignu: krok 6

Další volby: toto důležité nastavení vzhledem k pozdějším úpravám pdf souboru. Jsou dvě možnosti:

varianta 1) nastavit export co nejbezpečněji pro zpracování v tiskárně, to znamená použít nejstarší specifikaci pdf 1.3. Toto nastavení sloučí průhlednosti, máte na výběr jak detailně. Nastavte tedy vysoké rozlišení. Bohužel při tomto nastavení již nelze v pdf barvy jednotlivých obrázků. Bohužel při tomto nastavení již nelze v pdf barvy jednotlivých obrázků.

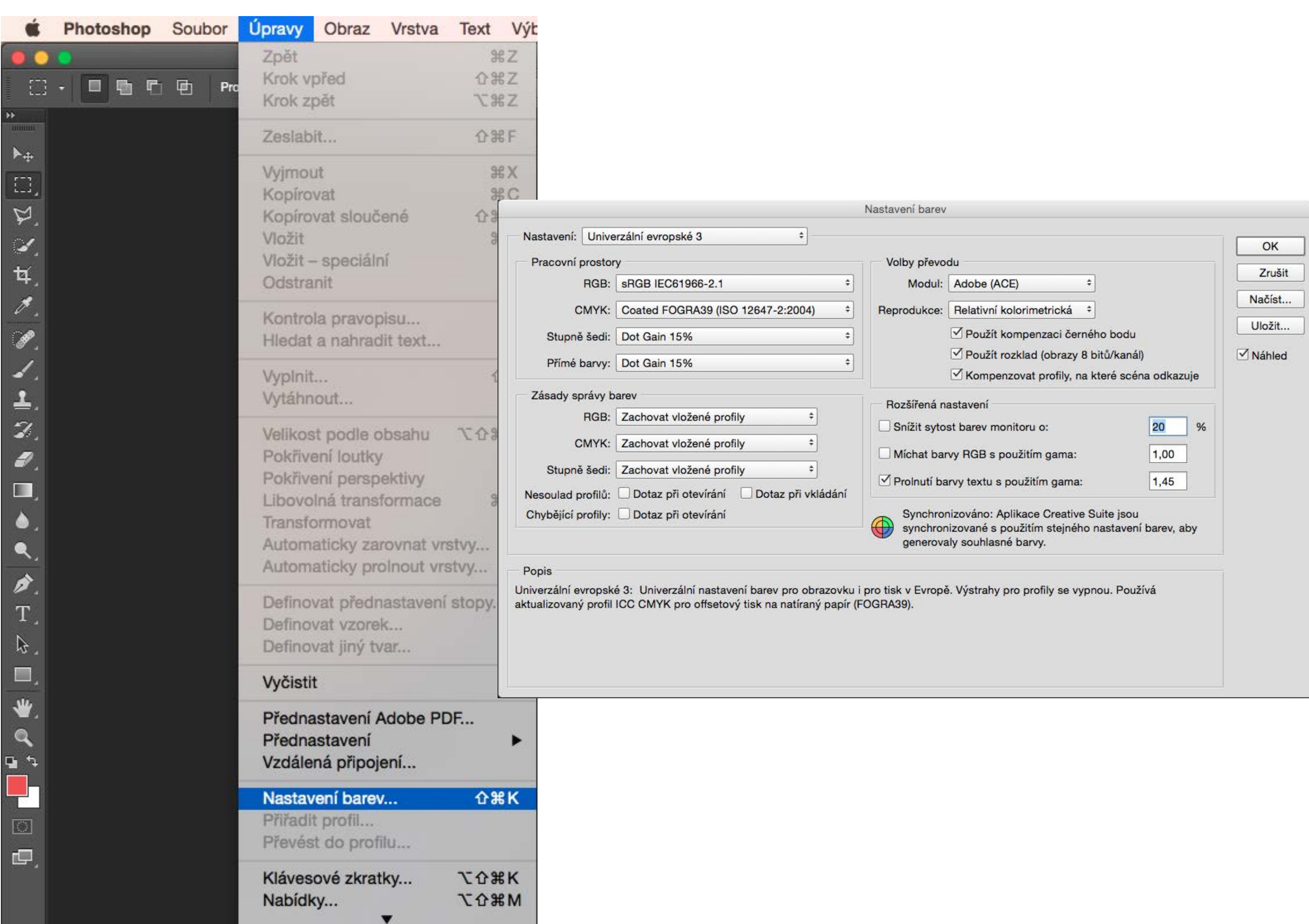
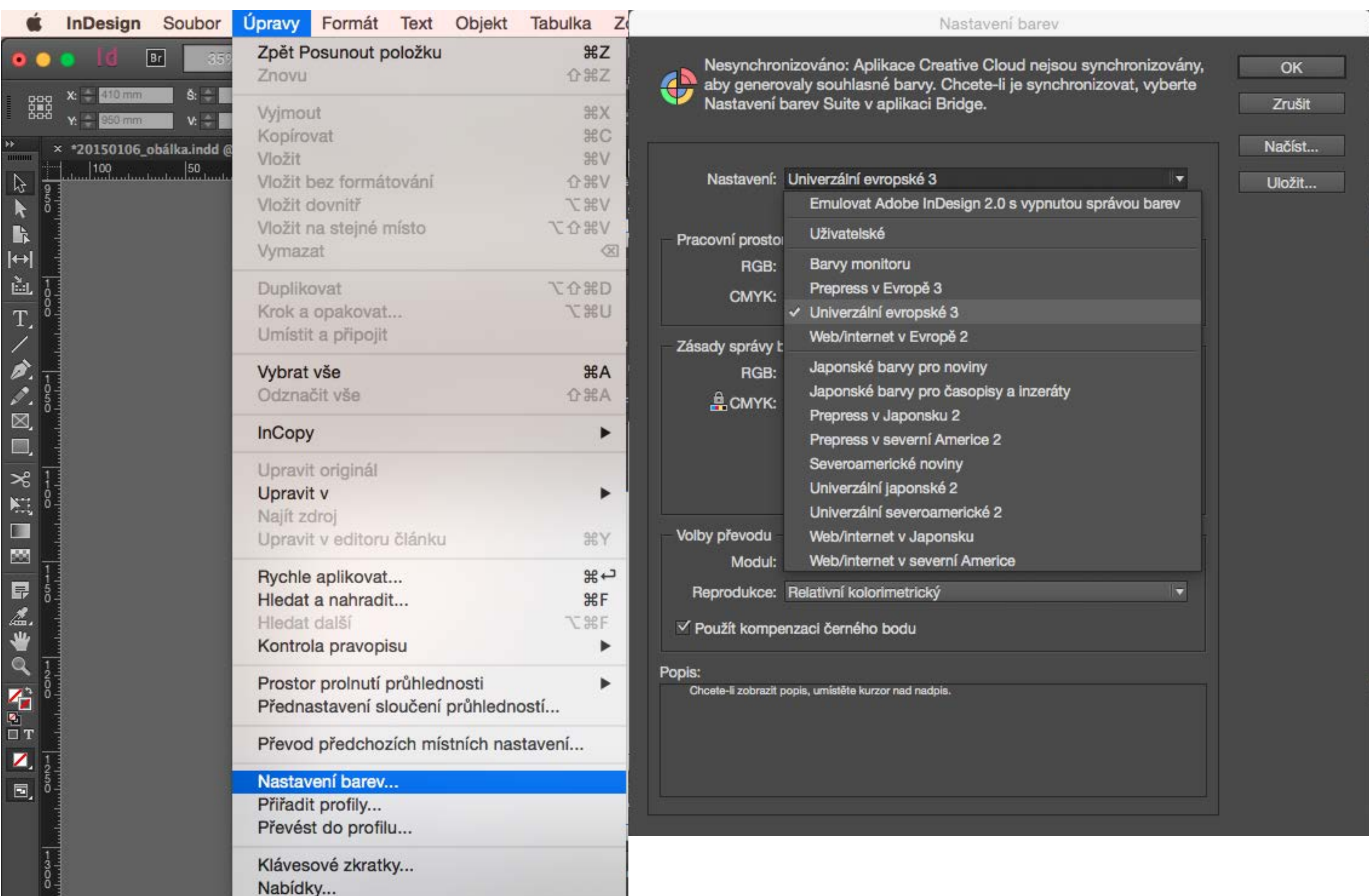
varianta 2) nastavit export tak, aby se dalo upravovat a ladit na úrovni objektů (obrázky lze z pdf otevírat ve Photoshopu a ladit barevnost). Pak použijte jakoukoliv novější specifikaci, nejlépe pdf 1.7



A jsme na konci teď už stačí spustit expotr...

Na této straně ukazují, jak je nejlepší nastavit Photoshop a InDesign pro práci architekta. Jediné, co je potřeba, je z předpřipravených nastavení vybrat **Univerzální evropské 3**, a tím je vše vyřešeno. Soubory ve Photoshopu zpracovávejte v profilu **sRGB**. Pokud vás někdo nutí používat CMYK, měl by vždy říci, jaký konkrétně má na mysli. Je jich celá řada a většina je vázána na konkrétní tiskovou technologii, nebo alespoň na normu, která barevný prostor specifikuje a specifikuje papír, na který se bude tisknout.

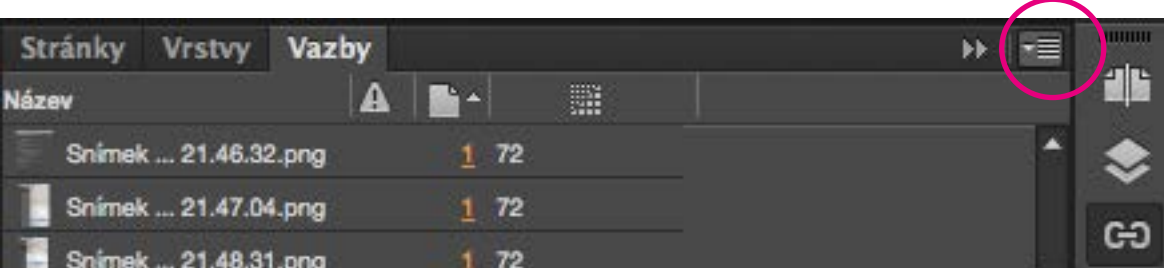
Jakékoli specifičtější dotazy rád zodpovím osobně nebo po telefonu.



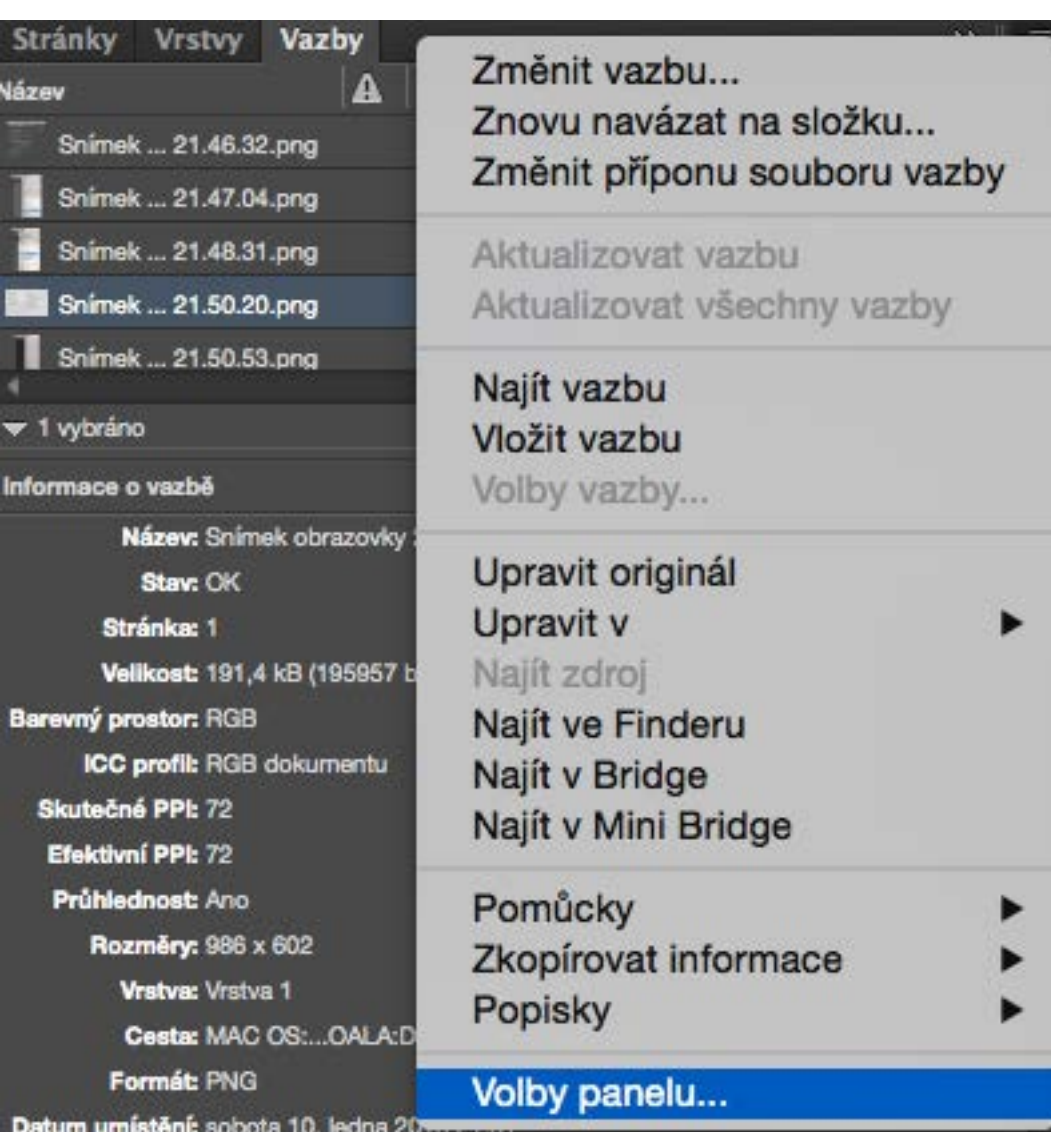
Na poslední straně ukazují, jak se rychle dozvíte rozlišení / kvalitu vloženého obrázku do InDesignu. Je to dobrá věc, především proto, abyste věděli, zda vůči plachtě pracujete s přiměřenými daty (tedy ani ne moc velké ani moc malé).

Jde o často používaný výraz **DPI** respektive **PPI** (což je správně, ale v Čechách PPI není zažité). DPI je poměr pixelů/bodů vůči velikosti na papíře, tedy změnou velikosti obrazu na plachtě se změní DPI.

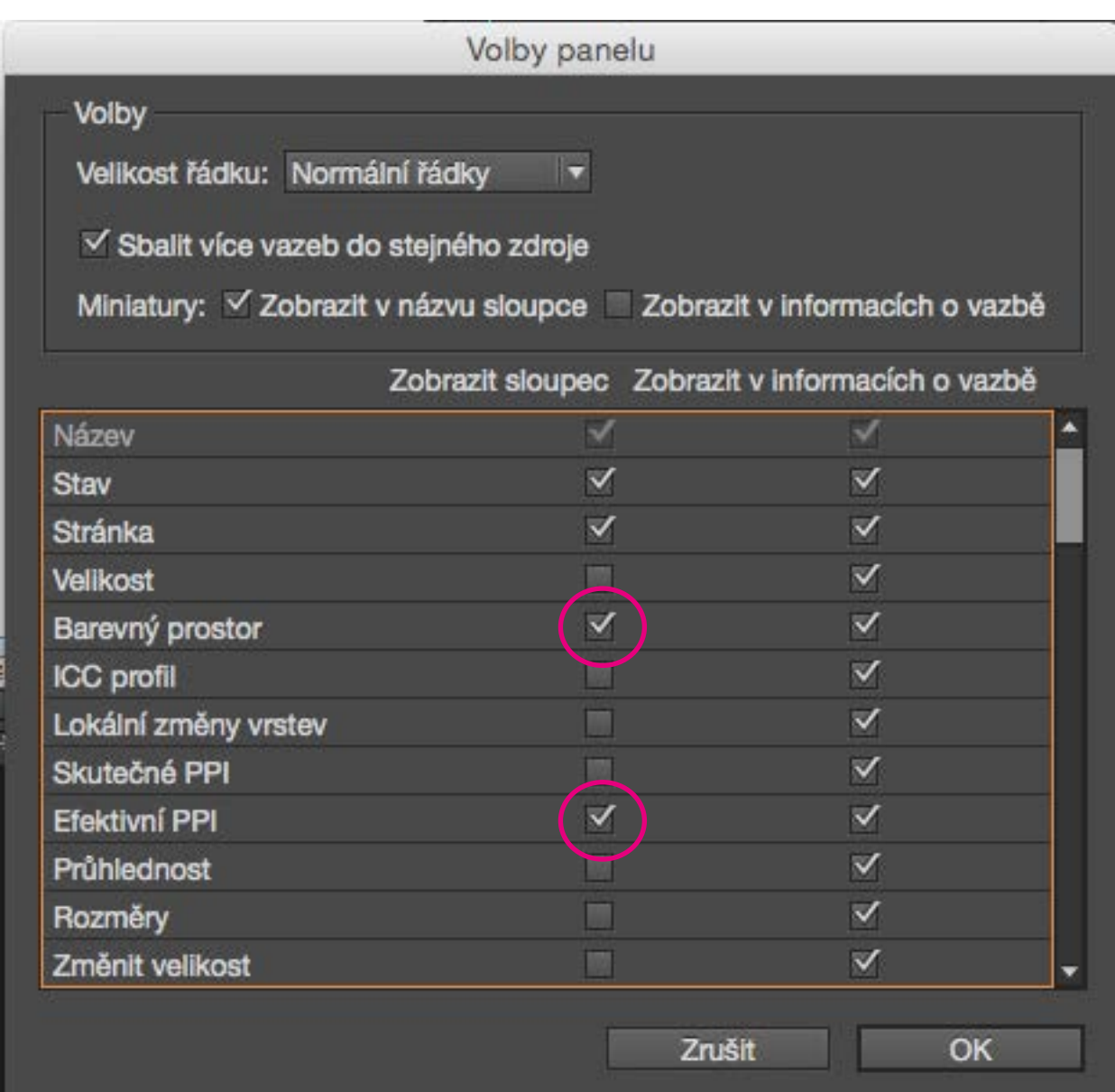
Optimum je někde mezi 150-400 dpi s tím, že více je samo sebou lépe. Nicméně pro veliký render v **postačí 150 dpi** a nevěšete hlavu ani, když to bude méně. Naproti tomu pro obraz s výkresem (s jemnými šrafkami, drobnými kótami a podobně) bych volil 400 dpi. Obecně volte rozlišení spíše podle svých možností, dostupných podkladů a výkonosti počítače, aby se vám pracovalo dobře. A tam, kde můžete, použijte křivky, které jsou vždy přesné.



Na kartě „Vazby“ klikněte pravým tlačítkem na ikonku nabídky

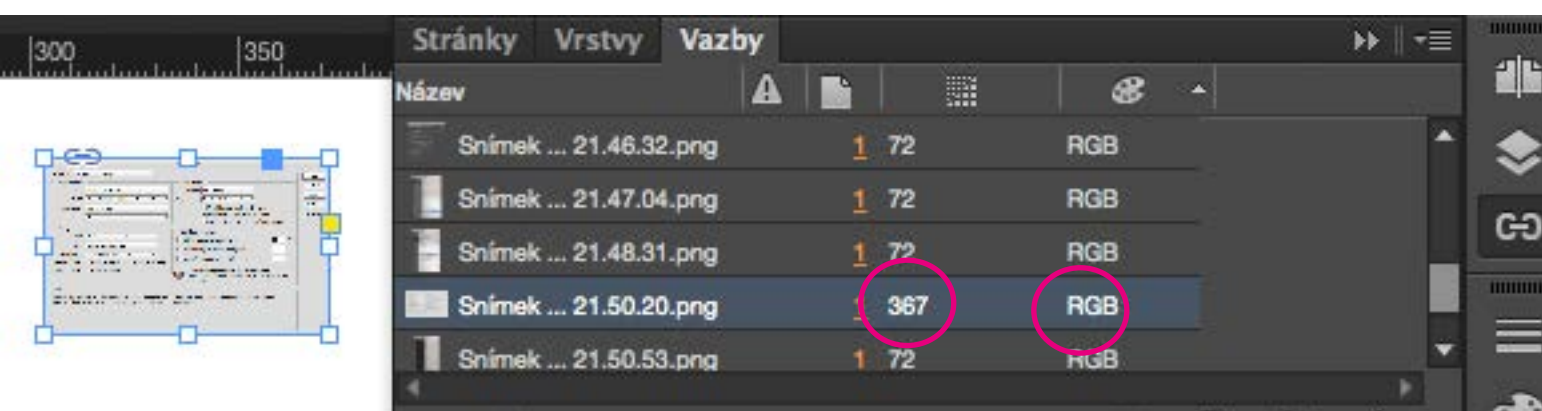


vyberte volby panelu

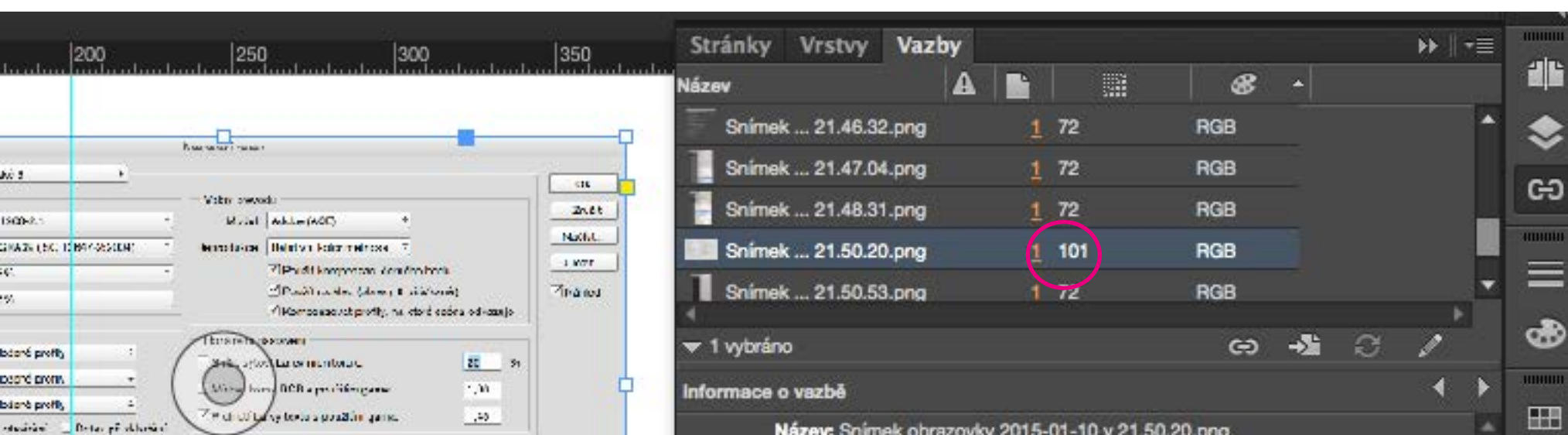


a zaškrtněte si sloupec „Efektivní PPI“.

Já mám rád zapnutý také sloupec „Barevný prostor“ pro lepší kontrolu s jakými daty pracuji.



V kartě „Vazby“ již vidím přehled kvality všech obrázků, které jsou na plachtě použité. Můžete takto rychle odhalit, jestli něco není příliš malé (pod 150 dpi), nebo naopak příliš veliké. A pokud mně to zajímá, tak také jaký má obraz barevný prostor (zde mám pouze RGB, protože jsem fotil z obrazovky a žádný profil nepoužil).



A tady již jen ukazují, co se stane při změně velikosti objektu. Zvětšil jsem tedy obrázek a mám menší kvalitu.

Doufám, že jsem vám tímto alespoň trochu pomohl. Pokud návody někomu přijdou příliš triviální, tak ano, právě toto byl můj záměr. Chtěl jsem vám nabídnout jednu fungující cestu, která vám usnadní práci.

Pokud k nám jdete tisknout, budu se na vás těšit.  
Pavel Kulišťák